

Årgang 20

Nr. 1/2011

Medlemsblad for foreningen

Legetøjets venner

Næste møde:

Torsdag den 6. januar 2011 kl. 14.30

Mødelokalet 2. sal

Danasvej 30 B

2000 Frederiksberg

Månedens emne: Nipsenåle i 100 år

2

Næste møde

Nu starter vi på et nyt år, hvor vi igen skal mødes og udveksle erfaringer om vore samleobjekter.

På grund af det aflyste julemøde vil bestyrelsen gøre lidt mere ud af januar mødet.

Læs mere om det inde i bladet.

Jeg har et meget stort nytårsønske: Gid alle vore medlemmer vil give mig noget stof til bladet.

Samtidig vil jeg sige tak til dem, der har været flittige med at sende mig billeder og indlæg.

Redaktøren ønsker alle et godt og lykkeligt nytår.

Med venlig hilsen

Anny



SKÅL OG GODT NYTÅR

3

Se her!



Vores sædvanlige julemøde måtte desværre aflyses p.g.a det voldsomme snevejr og de dårlige trafikmuligheder, der var afledt deraf.

Bestyrelsen har derfor besluttet, at vi vil forsøge at holde en lille "nytårskur" på vores næste møde den 6. januar 2011.

Vi vil pynte lidt op med mandariner, chokolade og kaffe med kage eller wienerbrød.

Vi vil også foreslå et bankospil med gevinster, som vi plejer ved julemødet.

Vi håber vejret arter sig nogenlunde, så der kommer rigtig mange.

Med venlig hilsen

Bestyrelsen

4

Mødets emne denne gang er " Nipsenåle i 100 år "

Af Anny Petersen

De fleste af Legetøjets venner kender nipsenåle og der er også flere samlere i blandt medlemmerne. Vi har også haft emnet oppe nogle gange tidligere, hvor undertegnede mere detaljeret har fortalt om det at nipse.

Når emnet i dag hedder nipsenåle i 100 år, så vil jeg først fortælle om, hvad børn legede med omkring år 1900. Dengang var gaderne det foretrukne sted for i hvert fald arbejderbørn, dels var der ikke plads til leg i hjemmet og dels var gader og veje og i baggårde ikke så befærdede.

I København var gadebilledet et ganske andet end det vi oplever i dag. Dengang i begyndelsen af 1900 tallet dominerede hestevogne, trækvogne og budcykler gadebilledet. Og dertil et utal af legende børn.

Foruden de mange lege - skjul, røver og soldater, sanglege, klink, top hinke i ruder, lege med dukker, spille terre m.m. - så nipsede man også.

Mange af disse lege gik igen mange steder i landet, men det at nipse var ikke kendt alle steder. Jeg ved, at man nipsede i København, på Djursland, på Sydsjælland og Sønderjylland (Slesvig). Men legen kunne godt variere fra sted til sted. Jeg har i min omgangskreds venner på samme alder som mig, som aldrig har hørt om leg med nipsenåle og som " falder i svime" over at se min samling.

Det at lege med nipsenåle har ikke været på mode i alle tider. Vi ved, at børn legede med nipsenåle i en periode fra 1900 - 1925.

Herefter var det ikke på mode i mange år, men omkring 1940 - 1950 blev der igen nipset.

Så kom 2. verdenskrig hvor mange ting ikke var til at opdrive, heller ikke nipsenåle, som hovedsagelig kom fra glasværker i det daværende Tjekkoslaviet og Tyskland. Disse fabrikker blev stort set jævnet med jorden uden krigen.

Fortsættes på side 9

5

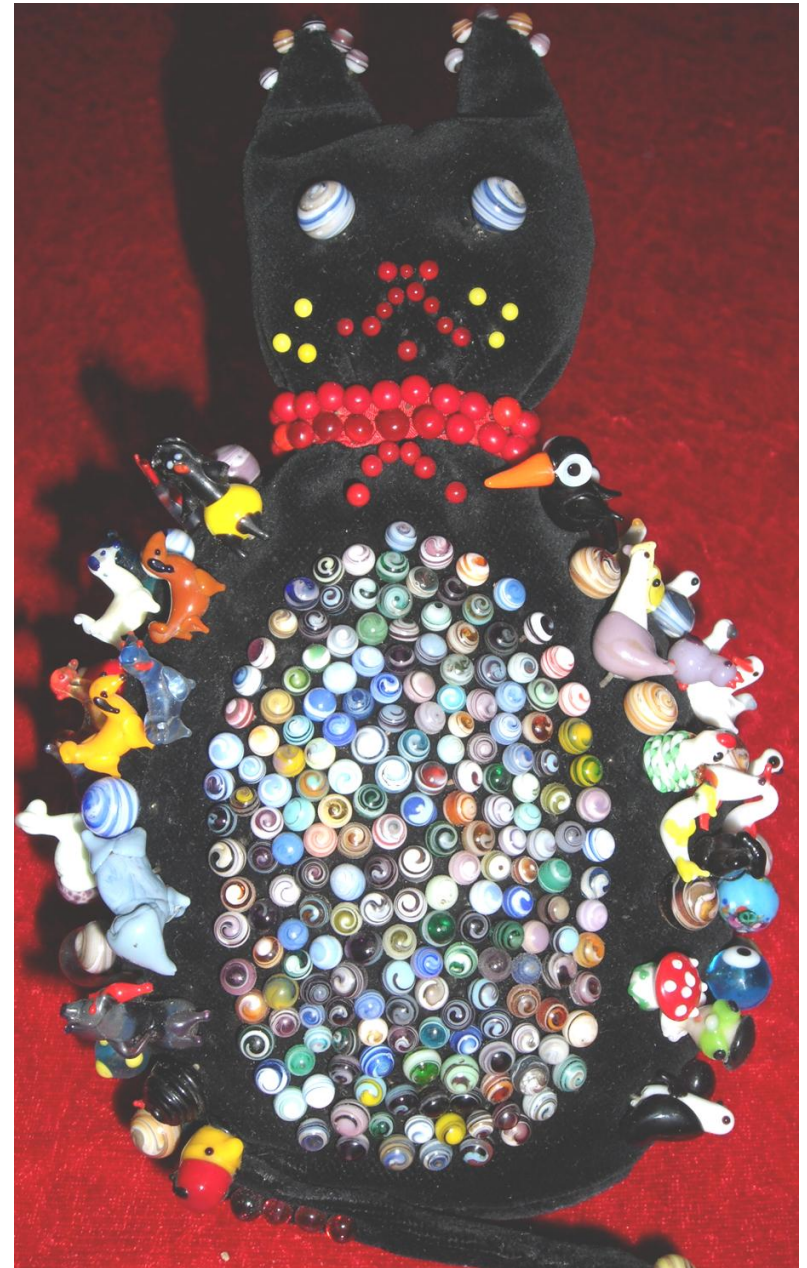
Billeder fra året, der gik



6

Flere nipsenåle

Foto: Anny Green



7

Dukkegalleriet

Stue og soveværelse.
Stil og interiør fra ca. 1880



Foto: Anny Green

8

Billeder fra året, der gik fortsat



9

Fortsat fra side 4

I løbet af 1950 fik nipsenålene igen et opsving, idet USA var begyndt at forme nålehovederne som Walt Disney figurer. Disse var lavet af plastik og blev vældig populære blandt børn i perioden lige efter krigen.

Så gik nipsenålene igen af mode og først 1970 - 1980 - erne fandt man igen nipsepuderne frem.

I dag er disse små og flotte glasfigurer blevet et yndet samlerobjekt. Jeg tror ikke, at der er nogen, der nipser i dag.

Jeg kan huske, at jeg nipsede meget i min barndom. Man fandt et egnet underlag, gerne en flad trappesten, hvor nipsenålene rigtig kunne rotere. Som voksne har jeg demonstreret det at nipse for børn og interesserede voksne.

Man skal i dag være meget heldig, hvis man finder en nipsepude på et loppemarked. Og hvis man endelig finder en, så ved studeholderen godt, hvad han vil have for den. Af og til kommer der også nipsepuder på diverse auktioner og der er stadigvæk stor rift om dem. Jeg synes, de går for meget høje priser.

Til slut vil jeg nævne, at det er da utroligt, at et legetøj som nipsenåle har overlevet i så mange år. Fra 1880'erne og op til i dag. Ganske vist leger man ikke med nipsenålene, som man gjorde i 1900 tallet, men alligevel.



10

Billeder af nipsenåle fra min samling

Foto: Anny Green



Stort og småt

Kaffetjansen i januar klarer Birthe og Birte- Marie



Købes

Gode gamle dukkehus-sager, møbler og nips fra før 1910/1920

Kontakt Lone Agersted på telefon 46 37 31 27

Udstillinger og Museer

Barbie-museet på Borups Allè 188 har åbent efter aftale.

www.barbiemuseum.dk

**Nordsjællands Legetøjsmuseum,
Skovgaard, Hørsholmvej 32, 3490 Kvistgård**

www.toymuseum.dk

**Legetøjsmuseet " Olgas Lyst",
Sommerstedsgade 11, telefon 33238558**

Åben hver lørdag mellem kl. 13 - 17 og ellers efter aftale.

Program for 1.del af sæsonen 2011

Torsdag, den 6. januar 2011: Nipsenåle i 100 år

Torsdag, den 3. februar 2011: Postkort og foldeudkort

Torsdag, den 3. marts 2011 : Dukkeovertøj og hatte m.m.

Torsdag, den 7. april 2011: Generalforsamling + loppemarked

Torsdag den 5 maj 2011: Emnet er frit indtil videre

Loppemarkeder

Spejdernes loppemarked i Farum, Hvedemarken: 1. lørdag i
i hver måned, fra kl. 10 - 13.

Det grå marked, Buddingevej 272-278, hver lørdag-søndag 10
-16

Loppemarked Forum , lørdag-søndag den 8. - 9. januar 2011

Formandens E-mailadresse er: birgittedencker@mail.dk

Formandens telefonnr. er: 45 88 88 38

Redaktørens E-mailadresse er: anny@newmail.dk

Redaktørens telefonnr. er: 44 94 51 64

Redaktørens postadresse: Anny Petersen

Brunevang 36, st, th
2610 Rødovre

Deadline næste blad: 20. januar 2011